

SECRETARIA DE ESTADO DA ASSISTÊNCIA SOCIAL, TRABALHO E
HABITAÇÃO – SST
DIRETORIA DE TRABALHO E EMPREGO – SINE/SC
SETOR DE INFORMAÇÃO E ANÁLISE DO MERCADO DE TRABALHO

INFORMATIVO MENSAL DE EMPREGO nº 04/2014

Mês de referência: março de 2014

O Informativo Mensal de Emprego é uma publicação mensal do Setor de Análise do Mercado de Trabalho – SST/SINE que tem por finalidade divulgar a evolução do emprego formal no Estado de Santa Catarina tendo por base os dados do CAGED/MTE.

Florianópolis, abril de 2014.

EXPANSÃO DO MERCADO DE TRABALHO CATARINENSE EM 2,7% NO 1º TRIMESTRE É O MAIOR DO BRASIL

Elaborado por: Leandro dos Santos, sociólogo.

Segundo dados do Cadastro Geral de Empregados e Desempregados - CAGED¹, divulgados no último dia 17, em março de 2014 foram criados 6.414 vínculos de emprego formais em Santa Catarina. Na série histórica, o resultado deste mês se situa como o quarto melhor mês de março desde 2002 e abaixo do verificado nos dois anos anteriores (ver gráfico 1). Na comparação com março de 2013, registrou-se uma queda em 20%.

GRÁFICO 1 – EVOLUÇÃO DO EMPREGO COM CARTEIRA ASSINADA EM SANTA CATARINA
Saldo líquido em Março: 2000 – 2014

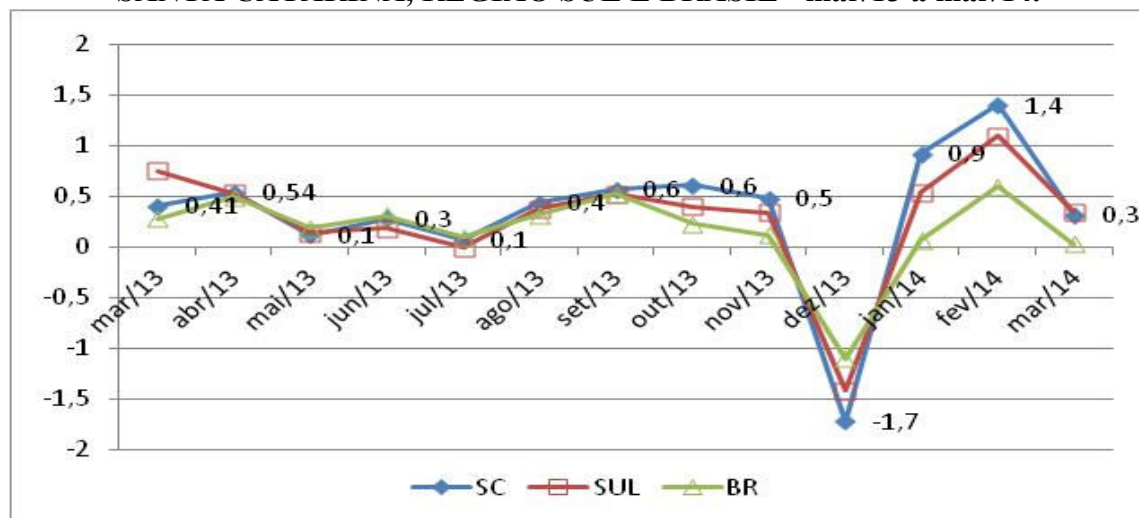


Fonte: CAGED/MTE; Elaboração: Setor de Informação e Análise do Mercado de Trabalho, SST/SINE-SC.

O resultado do mês de março significou um aumento de 0,32% no estoque de trabalhadores formais em Santa Catarina. Esta variação foi bem superior ao registrado no Brasil, que foi de apenas 0,03%, mas inferior ao total da região Sul, de 0,35%. Ao se observar a variação do emprego mês a mês (gráfico 2), observa-se que o resultado de março representou uma queda na tendência ascendente registrada nos dois primeiros meses do ano.

¹ O Cadastro Geral de Empregados e Desempregados (CAGED), criado pela Lei nº 4.923/65, é um registro administrativo que acompanha e fiscaliza o processo de admissão e dispensa (demissão, aposentadoria, morte) de trabalhadores regidos pela Consolidação das Leis do Trabalho (CLT) em todo o país. As empresas encaminham os dados mensalmente, via *internet*, ao Ministério do Trabalho e Emprego (MTE). As informações se referem aos municípios e às atividades econômicas e não incluem os servidores públicos estatutários, nem os empregados domésticos.

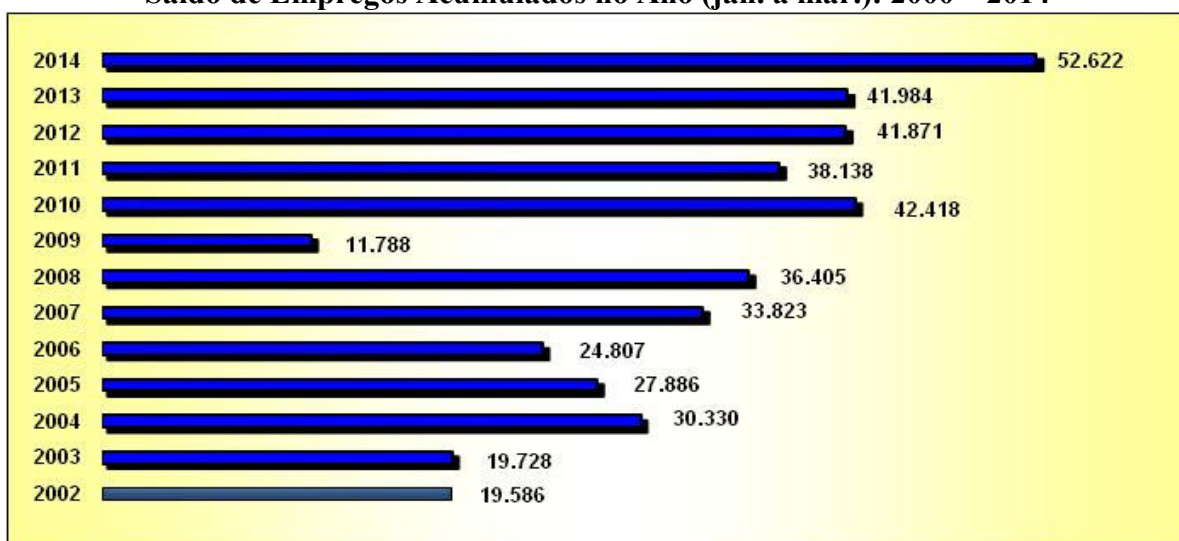
GRÁFICO 2 – VARIAÇÃO DO EMPREGO COM CARTEIRA ASSINADA (em %) SANTA CATARINA, REGIÃO SUL E BRASIL - mar/13 a mar/14.



Fonte: CAGED/MTE; Elaboração: Setor de Informação e Análise do Mercado de Trabalho, SST/SINE-SC.

Desconsiderando as declarações realizadas fora do prazo, contabilizou-se no primeiro trimestre de 2014 a criação de 52.622 novas vagas de emprego com carteira de trabalho assinada. Este desempenho do mercado de trabalho formal é o melhor da série histórica e 25% maior que o verificado em igual período do ano anterior (gráfico 2). Ao considerar os ajustes fora do prazo, o saldo de vagas conquistado nos três primeiros meses do ano significou uma expansão relativa de 2,7% no número de vínculos formais de emprego, o que significa a maior variação dentre as unidades federativas (ver tabela 2).

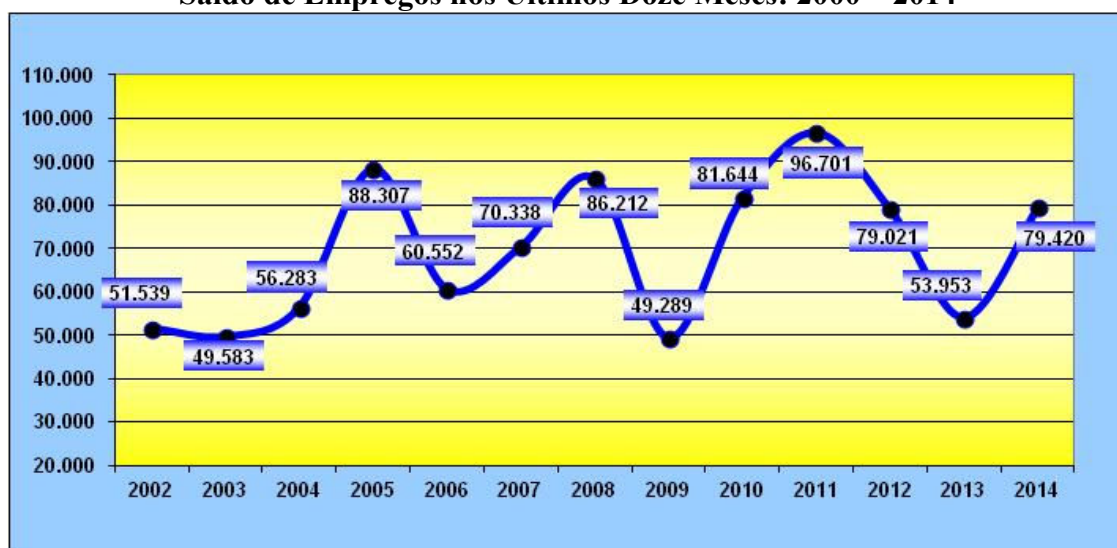
GRÁFICO 2 – EVOLUÇÃO DO EMPREGO COM CARTEIRA ASSINADA EM SANTA CATARINA Saldo de Empregos Acumulados no Ano (jan. a mar.): 2000 – 2014



Fonte: CAGED/MTE; Elaboração: Setor de Informação e Análise do Mercado de Trabalho, SST/SINE-SC.

Já nos últimos doze meses, contabilizados entre abril de 2013 a março de 2014, houve a criação de 79.420 postos de trabalho formais (excluindo-se desse montante as declarações realizadas fora do prazo). Este desempenho é o melhor para os últimos três anos e 47% superior ao verificado em igual período do ano anterior (gráfico 3). Ao contabilizar os registros efetuados fora do prazo (ver tabela 2), o resultado dos últimos doze meses significou uma variação de 4,32% no estoque de empregos formais.

GRÁFICO 3 – EVOLUÇÃO DO EMPREGO COM CARTEIRA ASSINADA EM SANTA CATARINA
Saldo de Empregos nos Últimos Doze Meses: 2000 – 2014



Fonte: CAGED/MTE; Elaboração: Setor de Informação e Análise do Mercado de Trabalho, SST/SINE-SC.

Análise Setorial da Evolução do Emprego

Para este mês de março, o setor de atividade econômica que mais contribuiu para o desempenho do mercado de trabalho catarinense foi a Indústria de transformação, com um saldo de 5.187 vagas. Os ramos da indústria têxtil e o mecânico foram os principais responsáveis para o bom desempenho do setor, ao se registrar 1.596 e 1.050 vagas de emprego, respectivamente. Na Indústria de transformação todos os subsetores apresentaram saldo positivo de empregos para março.

Atrás do setor industrial, nos Serviços também se registrou forte criação de empregos, cerca de 3 mil postos de trabalho. Dentre os oito setores econômicos, em três houve saldo líquido negativo de empregos, isto é, onde as demissões foram superiores às admissões. O destaque

negativo ficou por conta da Agropecuária, que no início do ano havia sido a principal responsável pelo bom desempenho do mercado de trabalho catarinense. Entretanto, esses ciclos de criação e redução de empregos encontra-se dentro da normalidade para a atividade agropecuária.

TABELA 1 – EVOLUÇÃO DO EMPREGO FORMAL SEGUNDO OS SETORES ECONÔMICOS EM SC - Período: Mês de março 2012

SETOR DE ATIVIDADE ECONÔMICA	TOTAL ADM.	TOTAL DESL.	SALDO	VARIAÇÃO EMPR. %*
EXTRATIVA MINERAL	234	212	22	0,26
IND. TRANSFORMAÇÃO	38.743	33.556	5.187	0,74
SERV. IND. UTIL. PÚBL.	485	612	-127	-0,65
CONSTRUÇÃO CIVIL	9.925	9.128	797	0,7
COMÉRCIO	24.997	25.709	-712	-0,17
SERVIÇOS	38.128	35.120	3.008	0,45
ADMINISTRAÇÃO PÚBLICA	1.344	607	737	2,44
AGROPECUÁRIA	3.872	6.370	-2.498	-4,89
TOTAL	117.728	111.314	6.414	0,32

Fonte: CAGED/MTE. * A variação mensal do emprego toma como referência o estoque do mês anterior.

TABELA 2 – EVOLUÇÃO DO EMPREGO FORMAL SEGUNDO OS SETORES ECONÔMICOS EM SC - Período: NO ANO E NOS ÚLTIMOS 12 MESES

SETOR DE ATIVIDADE ECONÔMICA	NO ANO **				EM 12 MESES ***			
	TOTAL ADM.	TOTAL DESL.	SALDO	VARIAÇÃO EMPR. %*	TOTAL ADM.	TOTAL DESL.	SALDO	VARIAÇÃO EMPR. %**
EXTRATIVA MINERAL	737	667	70	0,83	2.753	2.497	256	3,09
IND. TRANSFORMAÇÃO	123.694	97.551	26.143	3,83	392.314	372.433	19.881	2,89
SERV. IND. UTIL. PÚBL.	1.661	1.620	41	0,21	6.145	5.920	225	1,18
CONSTRUÇÃO CIVIL	32.934	26.619	6.315	5,84	111.457	104.035	7.422	6,93
COMÉRCIO	77.773	79.286	-1.513	-0,35	299.068	282.750	16.318	3,99
SERVIÇOS	117.294	102.836	14.458	2,17	417.603	380.100	37.503	5,84
ADMINISTRAÇÃO PÚBLICA	7.660	2.237	5.423	21	13.616	13.319	297	0,96
AGROPECUÁRIA	17.292	14.094	3.198	7,02	44.913	42.463	2.450	5,29
TOTAL	379.045	324.910	54.135	2,73	1.287.869	1.203.517	84.352	4,32

Fonte: CAGED/MTE. ** Resultados acrescidos dos ajustes; a variação relativa toma como referência os estoques do mês atual e do mês de dezembro do ano t-1, ambos com ajustes. *** Resultados acrescidos dos ajustes; a variação relativa toma como referência os estoques do mês atual e do mesmo mês do ano anterior, ambos com ajustes.

Evolução Emprego segundo os Municípios Catarinenses

Dentre os municípios com mais de 30 mil habitantes em Santa Catarina, o ranking na geração de empregos em março foi liderado por Joinville, com um saldo de 1.503 vagas. Na



sequência aparecem Itajaí e São José, que registraram 794 e 774 postos de trabalho, respectivamente.

Em Joinville o setor de serviços respondeu com 49% dos empregos criados. Em São José também os serviços foram o principal responsável, 86% do saldo total. Já em Itajaí a agropecuária respondeu por 49% do saldo de empregos em março.

Itapema, Balneário Camboriú e Fraiburgo foram os municípios em que se registraram os piores resultados do mercado de trabalho: -283, -669 e -1.090 postos de trabalho, respectivamente. Em Fraiburgo o resultado negativo esteve atrelado à dinâmica da atividade agropecuária, que resultou isoladamente em -1.119 vagas. Em Itapema os serviços e em Balneário Camboriú o comércio, foram os setores em que se registraram os piores resultados.

ANEXO I: EVOLUÇÃO DO EMPREGO EM MUNICÍPIOS COM MAIS DE 30.000 HABITANTES – SANTA CATARINA

SETORES	MARÇO/2014				NO ANO **				EM 12 MESES ***			
	TOTAL ADMIS.	TOTAL DESLIG.	SALDO	VARIAC. EMPR % *	TOTAL ADMIS.	TOTAL DESLIG.	SALDO	VARIAC. EMPR %	TOTAL ADMIS.	TOTAL DESLIG.	SALDO	VARIAC. EMPR %
ARARANGUA	833	794	39	0,25	2.917	2.091	826	5,58	9.086	9.234	-148	-0,94
BALNEARIO CAMBORIU	2.968	3.637	-669	-1,52	10.220	10.430	-210	-0,48	37.297	35.683	1.614	3,87
BIGUACU	710	737	-27	-0,21	2.286	2.091	195	1,53	8.178	7.800	378	3,01
BLUMENAU	7.685	7.246	439	0,33	26.377	21.177	5.200	4,01	85.793	83.545	2.248	1,70
BRUSQUE	3.134	2.484	650	1,29	9.995	7.888	2.107	4,30	31.254	28.667	2.587	5,33
CACADOR	1.178	1.331	-153	-0,66	3.976	3.671	305	1,35	13.989	12.914	1.075	4,91
CAMBORIU	559	520	39	0,48	1.763	1.652	111	1,37	6.174	5.784	390	4,99
CAMPOS NOVOS	496	404	92	1,10	1.454	1.261	193	2,34	5.090	4.716	374	4,63
CANOINHAS	556	470	86	0,80	1.584	1.379	205	1,92	5.106	4.846	260	2,45
CHAPECO	4.223	3.715	508	0,67	13.333	11.372	1.961	2,62	47.375	44.022	3.353	4,56
CONCORDIA	1.293	1.106	187	0,68	4.388	3.500	888	3,30	16.194	14.617	1.577	6,02
CRICIUMA	3.256	2.948	308	0,47	10.629	9.305	1.324	2,04	38.845	35.922	2.923	4,62
CURITIBANOS	408	391	17	0,20	1.423	1.181	242	2,95	4.812	4.272	540	6,84
FLORIANOPOLIS	10.338	10.599	-261	-0,14	32.019	30.135	1.884	1,02	121.379	111.700	9.679	5,49
FRAIBURGO	673	1.763	-1.090	-10,10	4.800	3.419	1.381	16,50	9.522	8.574	948	10,77
GASPAR	1.314	1.224	90	0,41	4.642	3.447	1.195	5,72	13.968	13.276	692	3,23
GUARAMIRIM	936	759	177	1,33	2.721	2.413	308	2,32	8.640	8.365	275	2,07
ICARA	850	857	-7	-0,04	2.600	2.491	109	0,69	9.518	8.767	751	4,92
IMBITUBA	339	520	-181	-2,23	1.334	1.400	-66	-0,81	4.735	4.253	482	6,35
INDAIAL	1.621	1.351	270	1,10	5.306	4.077	1.229	5,23	16.364	15.767	597	2,47
ITAJAI	5.481	4.687	794	1,04	17.039	14.484	2.555	3,43	57.546	55.631	1.915	2,55
ITAPEMA	842	1.125	-283	-2,00	2.895	3.113	-218	-1,54	10.871	10.292	579	4,34
JARAGUA DO SUL	3.738	3.153	585	0,83	11.584	9.330	2.254	3,29	37.075	35.292	1.783	2,59
JOINVILLE	11.522	10.019	1.503	0,77	35.508	29.483	6.025	3,16	121.290	114.150	7.140	3,77
LAGES	1.922	1.989	-67	-0,17	5.891	5.589	302	0,79	22.247	20.579	1.668	4,50
LAGUNA	442	535	-93	-1,21	1.541	1.293	248	3,38	5.682	4.680	1.002	15,22
MAFRA	759	568	191	1,71	2.066	1.705	361	3,27	6.595	6.063	532	4,90
NAVEGANTES	1.654	1.323	331	1,77	4.918	4.052	866	4,75	17.276	15.213	2.063	12,10
PALHOCA	2.482	2.527	-45	-0,12	8.231	7.116	1.115	3,16	27.486	25.288	2.198	6,43
PORTO UNIAO	235	242	-7	-0,13	745	674	71	1,34	2.586	2.441	145	2,78
RIO DO SUL	1.487	1.370	117	0,45	4.950	4.136	814	3,24	16.470	15.954	516	2,03
RIO NEGRINHO	737	664	73	0,66	2.318	1.839	479	4,52	7.464	6.737	727	7,02
SAO BENTO DO SUL	1.564	1.136	428	1,59	4.738	3.817	921	3,50	15.709	14.830	879	3,33
SAO FRANCISCO DO SUL	352	374	-22	-0,23	1.066	1.150	-84	-0,88	4.392	3.990	402	4,44
SAO JOSE	6.400	5.626	774	0,76	19.268	17.788	1.480	1,46	73.732	67.746	5.986	6,19
SAO MIGUEL DO OESTE	625	462	163	1,39	1.779	1.368	411	3,59	5.968	5.276	692	6,19
TIJUCAS	637	507	130	1,22	1.900	1.574	326	3,12	6.788	5.901	887	8,98
TIMBO	947	843	104	0,62	3.307	2.335	972	6,10	9.592	9.114	478	2,91
TUBARAO	2.539	1.805	734	1,87	6.594	5.717	877	2,25	22.684	21.893	791	2,02
VIDEIRA	1.205	1.140	65	0,33	4.361	3.350	1.011	5,40	12.920	12.090	830	4,39
XANXERE	767	598	169	1,27	2.393	1.930	463	3,55	8.098	7.642	456	3,50
TOTAL	89.707	83.549	6.158	0,40	286.859	246.223	40.636	2,72	985.790	923.526	62.264	4,23

FONTE: MTE-CADASTRO GERAL DE EMPREGADOS E DESEMPREGADOS-LEI 4923/65

* A variação mensal do emprego toma como referência o estoque do mês anterior.

** Resultados acrescidos dos ajustes; a variação relativa toma como referência os estoques do mês atual e do mês de dezembro do ano t-1, ambos com ajustes.

*** Resultados acrescidos dos ajustes; a variação relativa toma como referência os estoques do mês atual e do mesmo mês do ano anterior, ambos com ajustes.